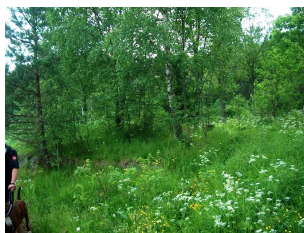


Gårdsnavn: Gryte **Gnr/bnr:****Koordinat:** Ø: 625011, N: 6585521, 22 EU89-UTM Sone 32**Synbarhet:** Fullt ut synlig/gjenfinnbar i terrenget

Foto av de to Grytegårdene Eier av bildet: Karin Grythe Sæterbø



Kulturminneregistrering

KMtype: Gårdsbruk, ,**Tilstand:** Spor/rester finnes**Verneverdi:****Vern:** ,

Beskrivelse:

Beskrivelse: Tidligere gårdsbruk hvor all bebyggelse nå er borte. Deler av grunnmuren til boligen, med en utslagsvask som fortsatt står som et minne ved registreringen i 2010, er godt synlig.

Bolighuset hadde en grunnflate på omkring 7,5 x 8,5 meter, med et tilbygg i vinkel mot sør. Huset var i halvannen etasje. De siste som bodde på gården var Gunborg og Georg Karlsen Gryte. Gården ble fraflyttet i 1968.

Driftsbygning, vognskjul og jordkjeller lå på nedsiden av Engebråtveien, mens boligen lå på oppsiden. Låven ble revet rundt 1970-71, mens bolighuset ble tatt ned i siste halvdel av 1970-tallet. Smia var eneste

Lok. nr. 1053468 Gryte forts:

bygningen som ble stående, men har ved registreringen i 2010 falt sammen.

Det var to brønner øst for gårdstunet – en på hver side av veien opp mot nabogården Gryte gnr. 3016, bnr. 6.

Gården blir delt

Denne gården er et resultat av en deling som Marthe Arnesdatter foretok i 1850, der sønnene Arne og Hans fikk hver sin halvdel.

Marthe var blitt enke i 1847, da ektemannen Anders Hansen døde. Anders igjen var sønn av Kari Larsdatter og Hans Andersen, som kjøpte gården i 1792.

Arne Andersen (født i 1830) overtok i 1858 den halvdel som moren hadde beholdt ved delingen åtte år tidligere (3016/6), mens broren Hans fikk denne gården.

Ole Kristian (født i 1860), en sønn av Hans og kona Karen Nilsdatter Skaen, overtok bnr. 7.

Ole ble gift med Martine Johannesdatter, som var født i Tune i 1864. Hun dør på Gryte i februar 1941. Ole dør i april 1945.

På gården hadde de som regel tre kuer og noen ungdyr, men ingen hest.

Ved folketellingen i 1900 er Ole og Martine oppført med sønnen Hans (født i 1888) og pleiebarna Elise Larsen (født i Sarpsborg i 1888), Tora Johannessen (født i Sarpsborg i 1890) og Karl Johannessen (født i Sarpsborg i 1897).

Også Hallvard Gryte – født Granerud i Askim – inngikk i husstanden hos Martine og Ole. Hallvard fortsatte å være en kjær venn av Varteig også etter at han flyttet til Kolstad sykehjem i Tune.

Ole og Martines sønn Hans etablerte seg for øvrig i Askim, men overtok barndomshjemmet etter foreldrene. Gården har dermed vært i samme familiens eie siden delingen i 1850, og eies i dag av Karin Grythe Sæterbø.

Tilhørende enkeltminner (0):

Litteratur