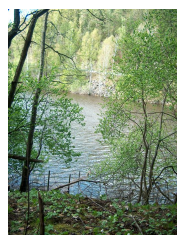
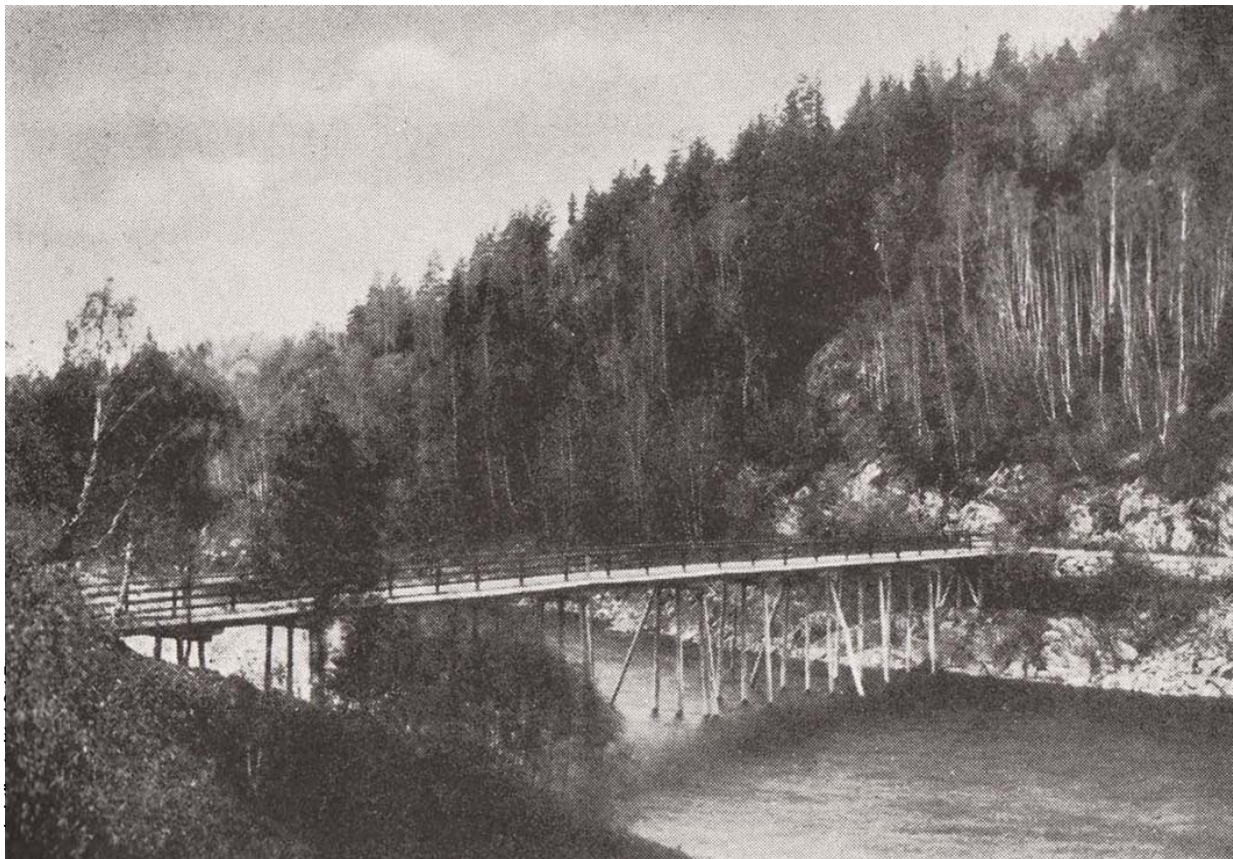


**Gårdsnavn:** Kongsrud **Gnr/bnr:**

**Koordinat:** Ø: 624636, N: 6585127, 22 EU89-UTM Sone 32

**Synbarhet:** Dårlig gjenfinnbar i terreng

Bildet er hentet fra Gunerius Furuholmens bok "Christian Furuholmen og hans



### Kulturminneregistrering

**KMtype:** Bru, Annet kulturminne,

**Tilstand:** Tapt

**Verneverdi:**

**Vern:** ,

### Beskrivelse:

Beskrivelse: Grytebrua var en del av det offentlige veinettet som forbandt området nord for Gryteevja med området sør for evja.

I et formannskapsmøte i Varteig i 1864 ble det referert en skrivelse fra veiinspektøren. Bakgrunnen var en henvendelse fra oppsitterne på blant annet Kongsrud, Furuholmen og Gryte om at rodeveien fra Sinkerud til Kokkim måtte bli omlagt slik at den heller gikk gjennom Kongsrudskogen og tvers over Gryteevja fram til Gryte og Furuholmen. Over evja måtte det da bygges bru.

Olav Spydevold skriver i sin bok "Varteig – en liten bygds historie", som kom i 1956 at ved siden av

## **Lok. nr. 1053266 Grytebrua forts:**

veianlegget fra Sarpsborg over Nipebrua til Kultorp og kirken, er det neppe noe annet veiprojekt i Varteig som har ”voldt slik splittelse og strid som nettopp dette”.

I møte 9. mars 1864 framsatte ordfører Christen Furuholmen forslag om veianlegget, men fire fra Østaskogs og en fra Neaskogs stemte imot. Mindretallet mente at den eksisterende veien fra Sinkerud til Kokkim lå mer hensiktsmessig til for flertallet av oppsitterne, enn den foreslåtte veistrekningen.

Spydevold skriver at det er lett å forstå at ordføreren, som selv bodde på Furuholmen, ivret for ny vei. Han betegner veiforbindelsen fra Furuholmen til Gryte som elendig. ”For å komme frem til Gryte og dermed videre til kirken og bygden ellers, måtte man kravle seg opp gjennom den bratte og vanskelige Skåteklev, som nok kunne passeres med løshest, men ikke med skikkelig kjøretøy. Vognene måtte derfor folkene på Furuholmen ha stående på Kullerud omtrent halvveis til kirken, mens hestene kjørtes løse til og fra.”

I september 1864 kom saken opp igjen, blant annet med en skriftlig uttalelse fra sokneprest Anders Andersen, som sterkt anbefalte veianlegget. En tilsvarende uttalelse forelå også fra amtsfysikus. Han fortalte at han flere ganger hadde vært forhindret fra å komme fram til Furuholmen og omliggende plasser i sykebesøk på grunn av de fortvilte veiforbindelsene.

Heller ikke på dette møtet oppnådde man enighet, ettersom avstemningen viste sju for og fem var imot. En del av mindretallet ønsket saken forelagt regjeringen, men der var det ingen støtte å hente for motstanderne. Tvert imot kunne man i herredsstyremøte i desember referere regjeringens approbasjon på at ”veien Sinkerud plads – Gryteevjen bliver atr anlægge og rodeveien Sinkerud plads – Kokkim nedlægges”.

Året etter – altså i 1865 – ble veien stukket og arbeidene satt i gang. I 1871 nevnes den nye veien å være 9.064 alen lang, og har ikke færre enn 48 bruer på strekningen.

Grytebrua sto fram til 1940, men de siste årene var den i svært dårlig forfatning. Den nye veien fra kirken over Kokkim og Gryte kom på 1930-tallet, og gjorde veien om Sinkerud og over Gryteevja overflødig. Grytebrua ble revet av Edvard Hagen, mot at han fikk trevirket i brua som ved.

Julius Berg (født 1926) ble konfirmert høsten 1940, og han forteller at han og Finn Øby syklet over Grytebrua på vei til konfirmanttimene. Da hadde noe av brua i søndre ende ramlet ned, men ikke verre enn at gående og syklende tok seg fram. Han mener brua ble revet påfølgende vinter, og at Edvard Hagen sto på isen og jobbet med demontering av brua.

Se også ID 1053400.

---

## **Tilhørende enkeltminner (0):**

---

## **Litteratur**